

Instalace ovladačů měřicí jednotky ADDU a softwaru rc2000

pro operační systém WIN10 (stav k 1. 10. 2018)

Krok 1

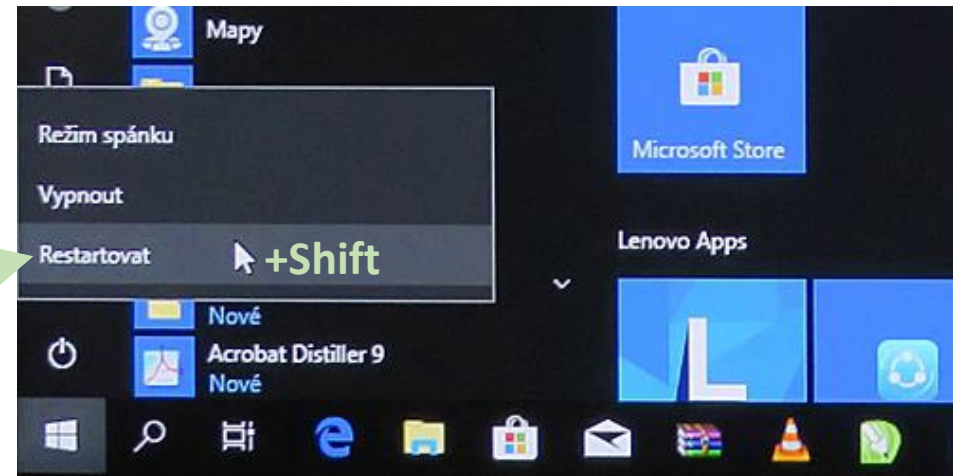
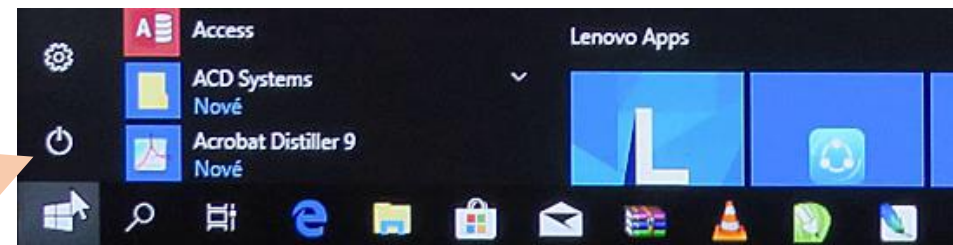
Pro úspěšnou instalaci ovladačů měřicí jednotky ADDU je ve Windows 10 nutno nejprve spustit servisní režim a zvolit možnost „nevynucovat instalaci podepsaných ovladačů“.

Servisní režim spustíme takto:

Klikneme na tlačítko „Start“

Vybereme „Napájení“

Se zmáčknutou klávesou **Shift** klikneme levým tlačítkem myši na položku **Restartovat**



Krok 2

Spustí se modrá obrazovka 



Krok 3

Zvolíme možnost „**Odstranit potíže**“

Zvolte možnost



Pokračovat

Ukončit a pokračovat do Windows 10



Vypnout počítač



Použít zařízení

Použit jednotku USB, síťové připojení
nebo DVD pro obnovení Windows



Odstranit potíže

Umožňuje obnovit počítač do
továrního nastavení nebo zobrazit
upřesňující možnosti.

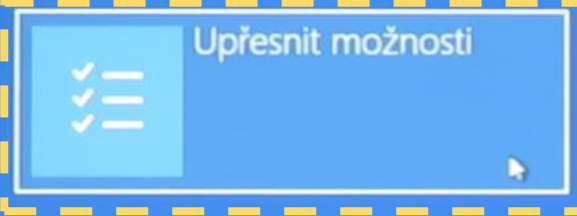
Krok 4

Zvolíme „**Upřesnit možnosti**“

← Odstranit potíže




Obnovit počítač do továrního nastavení
Dá vám na výběr, jestli chcete zachovat nebo odebrat svoje osobní soubory, a pak přeinstaluje Windows.





Krok 5

← Upřesnit možnosti

 **Obnovení systému**
Obnoví Windows z bodu obnovení uloženého v počítači

 **Oprava spouštění systému**
Umožní vám odstranit problémy, které brání v zavedení Windows

 **Vrátit se k předchozí verzi**

 **Příkazový řádek**
Umožní řešit potíže na pokročilé úrovni

 **Obnovení z bitové kopie systému**
Obnoví Windows z konkrétní bitové kopie systému

 **Nastavení firmwaru UEFI**
Umožní změnit nastavení ve firmwaru UEFI vašeho počítače.

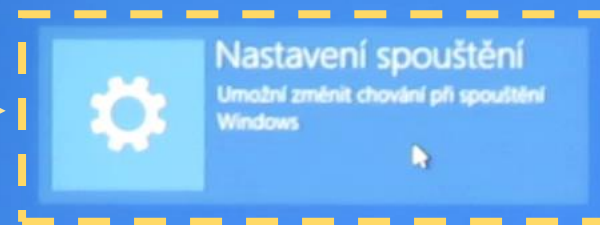
Klikneme na řádek
„Zobrazit další možnosti obnovení“

Zobrazit další možnosti obnovení

Krok 6

Klikneme na „**Nastavení spouštění**“

← Upřesnit možnosti



Zobrazit další možnosti obnovení

Krok 7

← Nastavení spouštění

Umožňuje restartovat počítač a změnit možnosti Windows, jako třeba:

- Povolit režim zobrazení s nízkým rozlišením
- Povolit režim ladění
- Povolit protokolování spuštění
- Povolit Nouzový režim
- Zakázat vynucování podpisů ovladačů
- Zakázat brzy spouštěnou antimalwarovou ochranu
- Zakázat automatické restartování při selhání systému

Klikneme na tlačítko „**Restartovat**“



Krok 8

Stisknutím funkční klávesy F7
Zvolíme možnost „**Zakázat vynucení
podpisu ovladače**“

Systém se poté restartuje ve zvoleném
režimu a my můžeme započít s vlastní
instalací ovladačů a softwaru.

Nastavení spuštění

Stisknutím čísla vyberte jednu z níže uvedených možností:

Použijte číselné klávesy nebo klávesy F1 – F9.

- 1) Povolit ladění
- 2) Povolit protokolování spuštění
- 3) Zapnout video s nízkým rozlišením
- 4) Povolit Nouzový režim
- 5) Povolit Nouzový režim se sítí
- 6) Povolit Nouzový režim s příkazovým řádkem
- 7) Zakázat vynucení podpisu ovladače
- 8) Vypnout antimalwarovou ochranu s včasným spuštěním
- 9) Zakázat automatické restartování po selhání

Stisknutím klávesy F10 zobrazíte další možnosti.

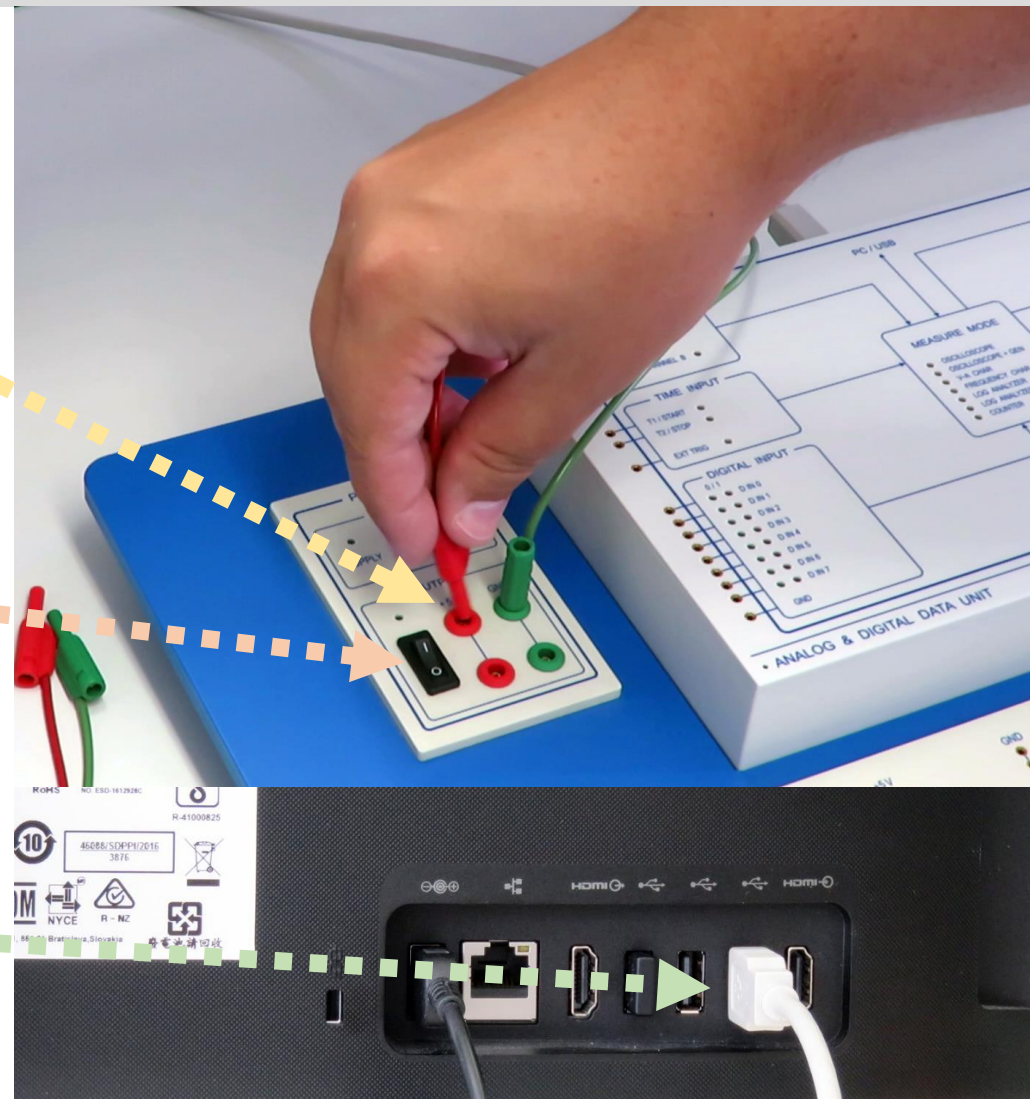
Stisknutím klávesy Enter se vraťte do operačního systému.

Krok 9

Měřicí jednotku ADDU umístíte do univerzálního rozvodu napájení a připojíme ji pomocí napájecích kabelů

Přepínačem zapneme napájení univerzálního rozvodu

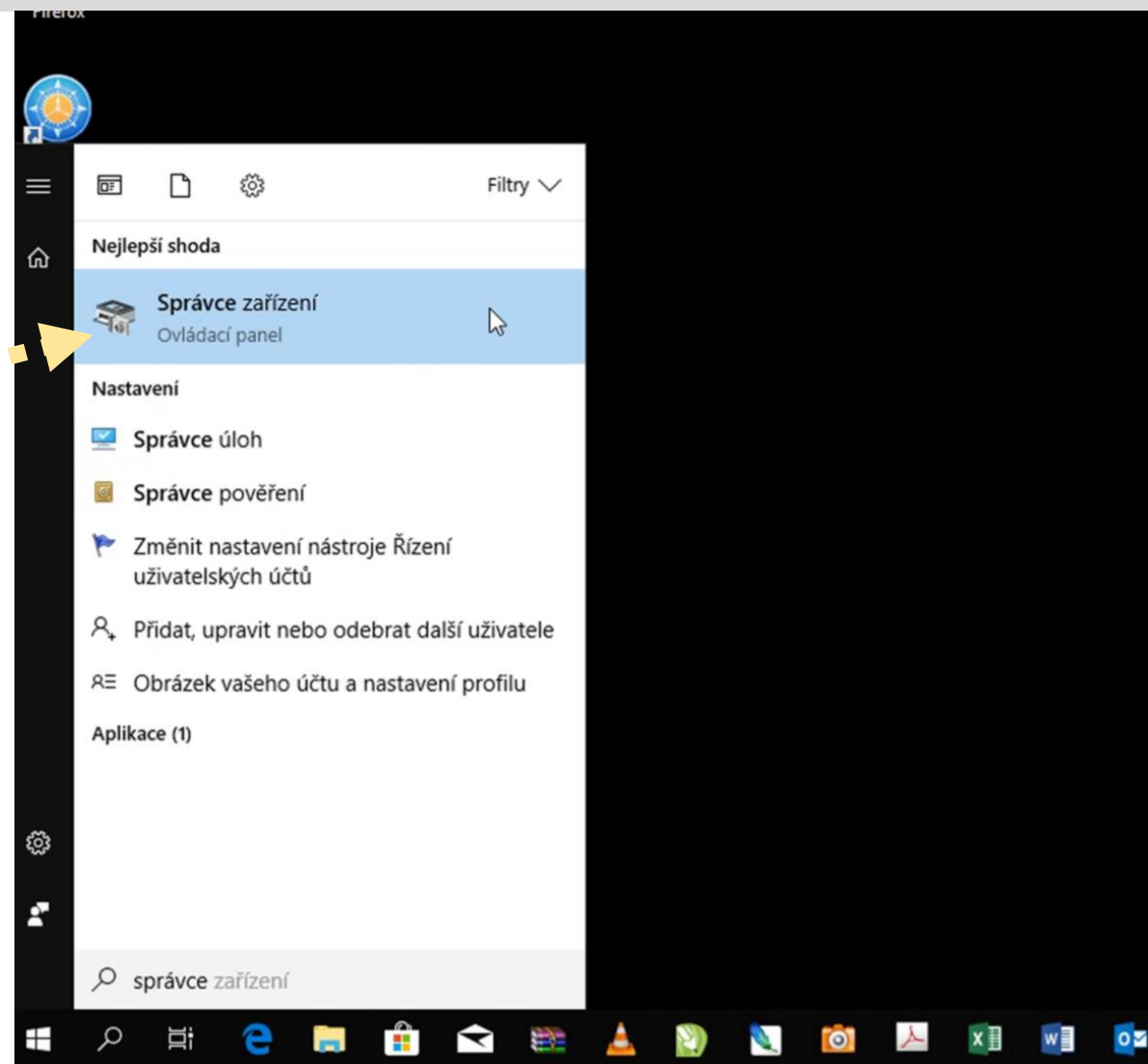
Pomocí kabelu USB připojíme měřicí jednotku k počítači v servisním režimu Windows



Krok 10

Windows se zpravidla pokusí nainstalovat ovladače pro nové zařízení automaticky, proces však po chvíli selže.

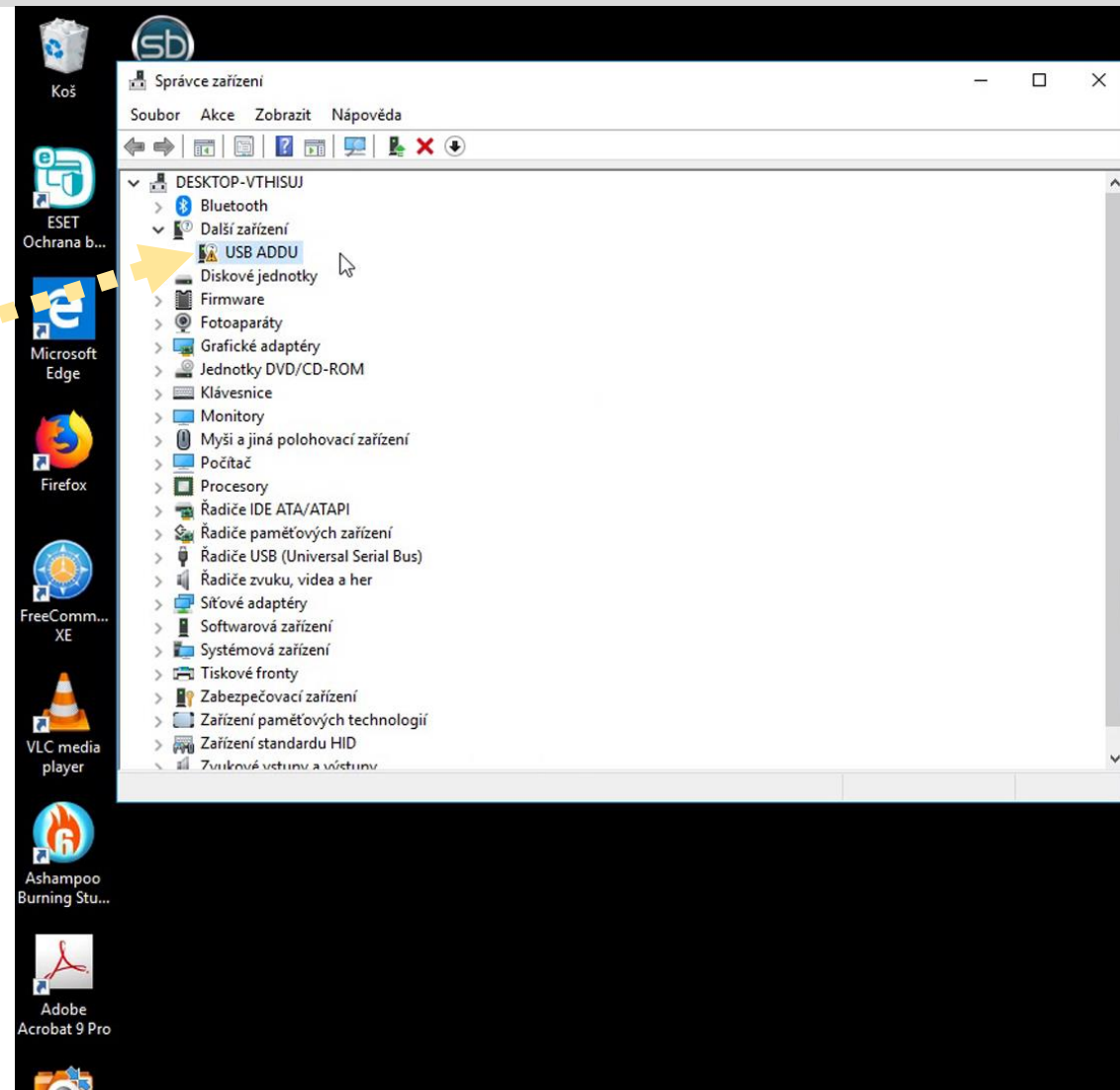
Poté ve Windows spustíme „**Správce zařízení**“



Krok 11

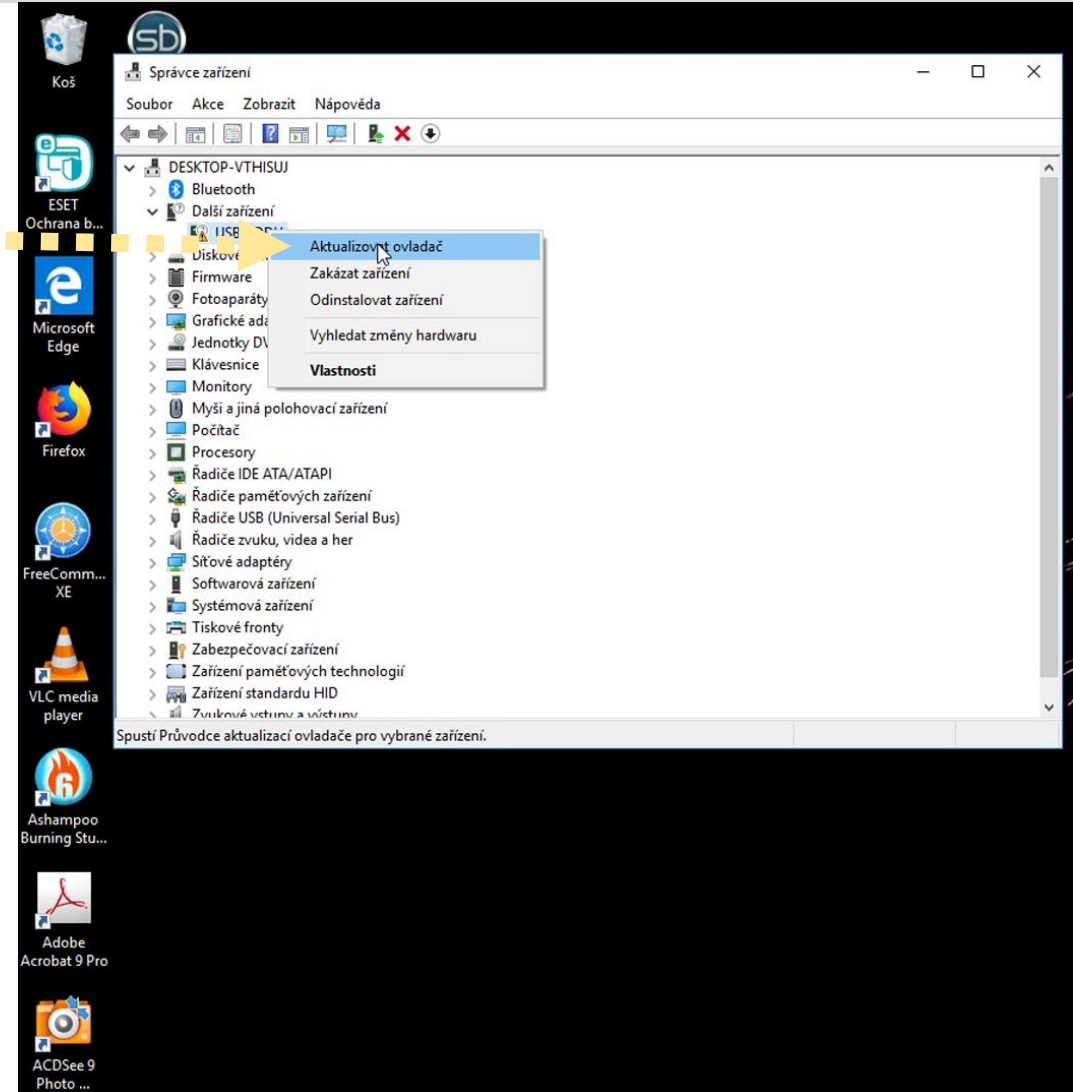
Ve „**Správci zařízení**“ se nám zobrazí nesprávně nainstalovaná měřicí jednotka ADDU (zpravidla označená vykřičníkem)

Klikneme na ni pravým tlačítkem myši



Krok 12

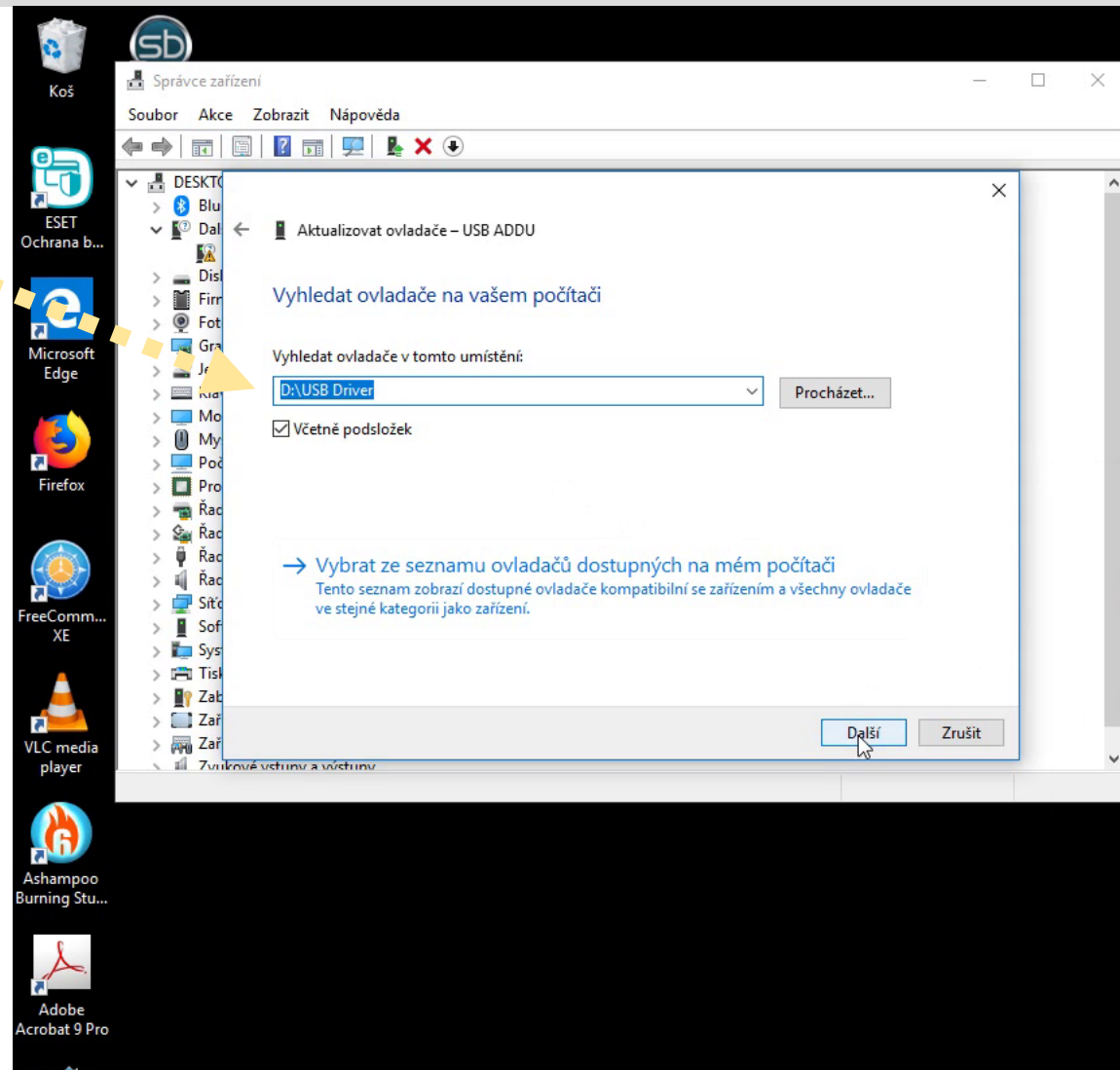
Po kliknutí pravým tlačítkem myši vybereme možnost „Aktualizovat ovladač“



Krok 13

Vybereme možnost „Vyhledat ovladače na vašem počítači“ a na instalačním CD zvolíme složku „**USB Driver**“ a zmáčkneme tlačítko „**Další**“.

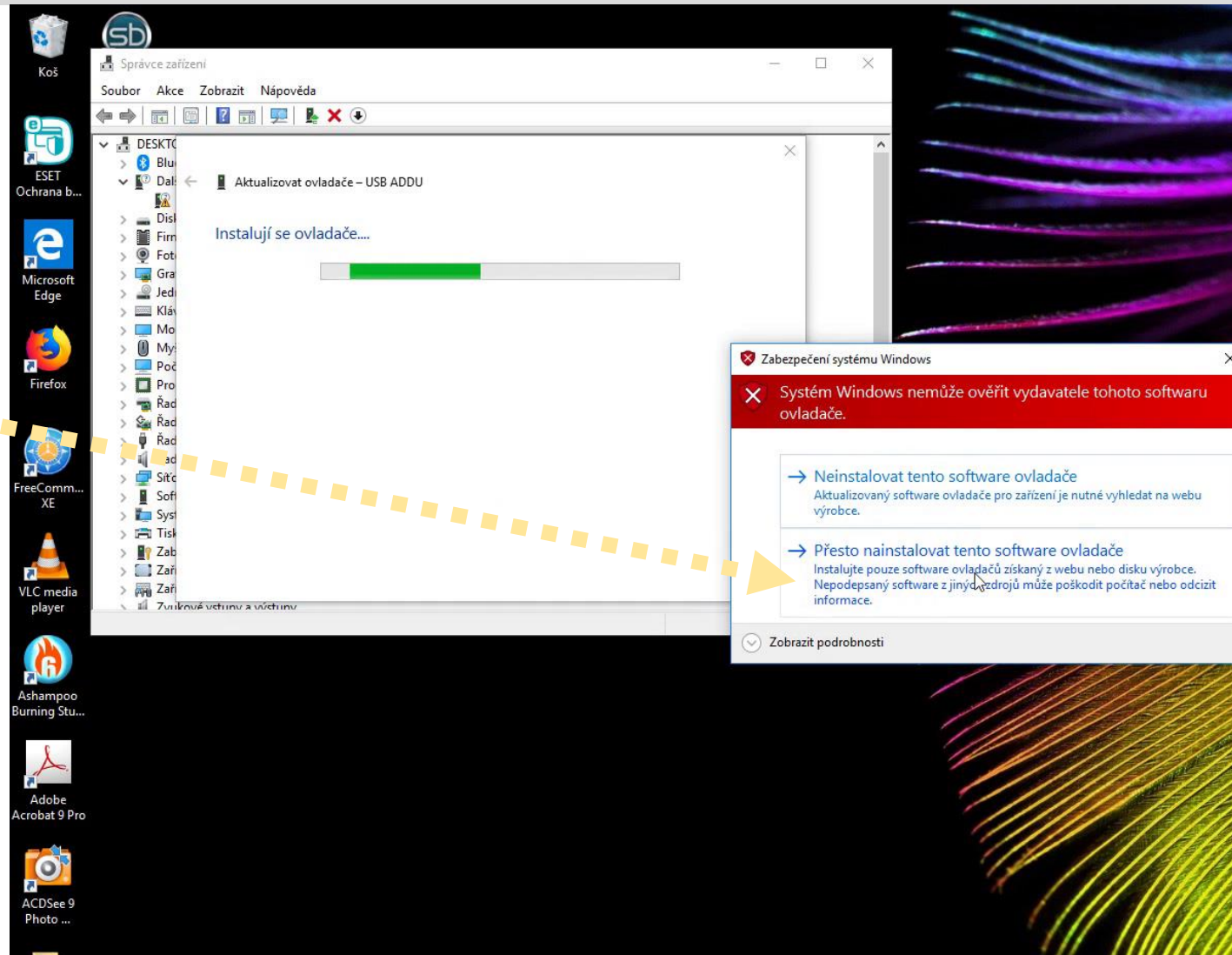
Pozn.: Pokud instalaci provádíme z balíčku ZIP staženého z internetu či zasláného mailem, najdeme nejprve adresář, do kterého jsme rozbalené soubory umístili, název složky „**USB Driver**“ bude stejný.



Krok 14

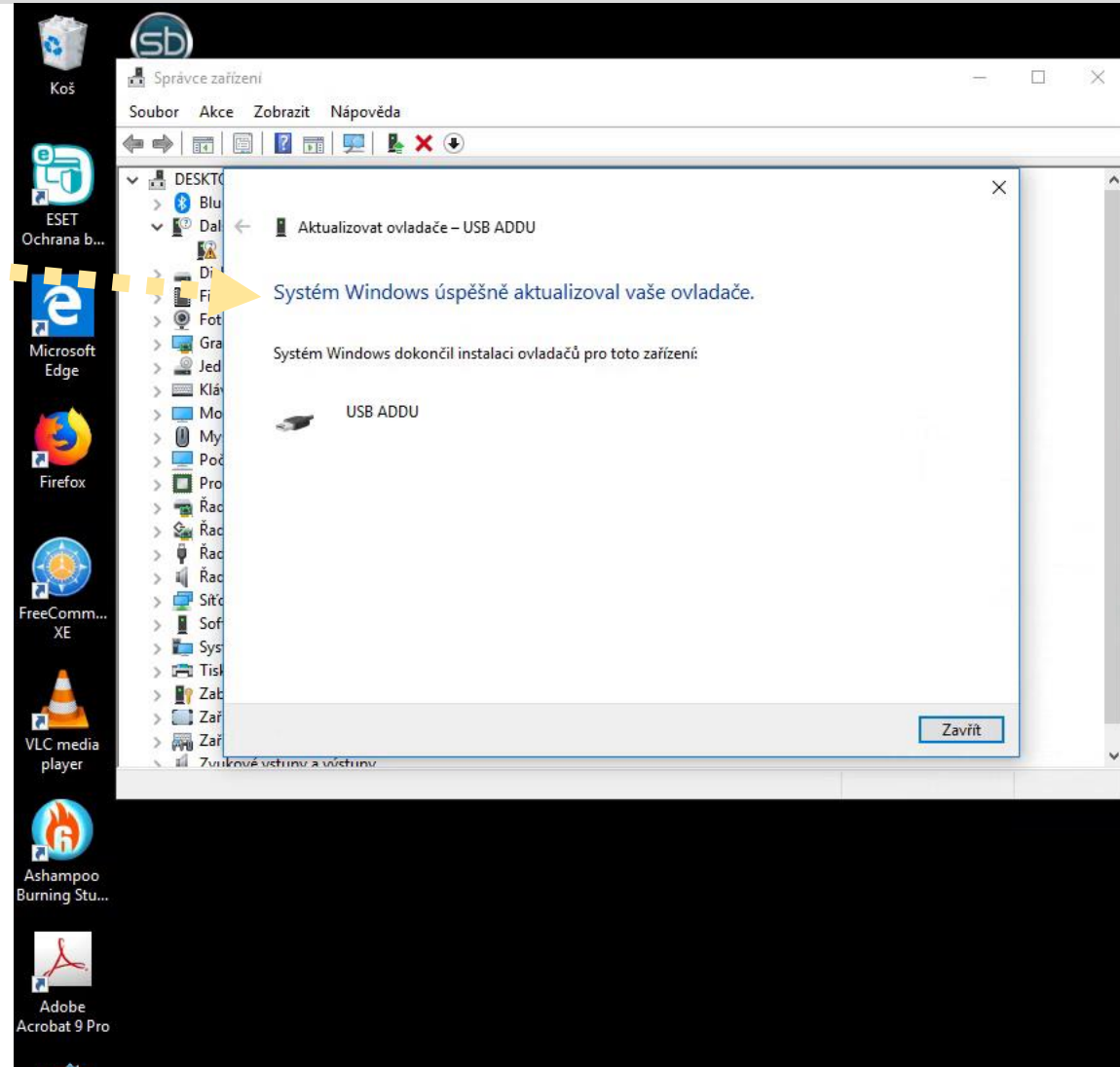
Před začátkem aktualizace se zobrazí varování před instalací neověřených ovladačů .

Zvolíme možnost „**Přesto nainstalovat tento software ovladače**“.



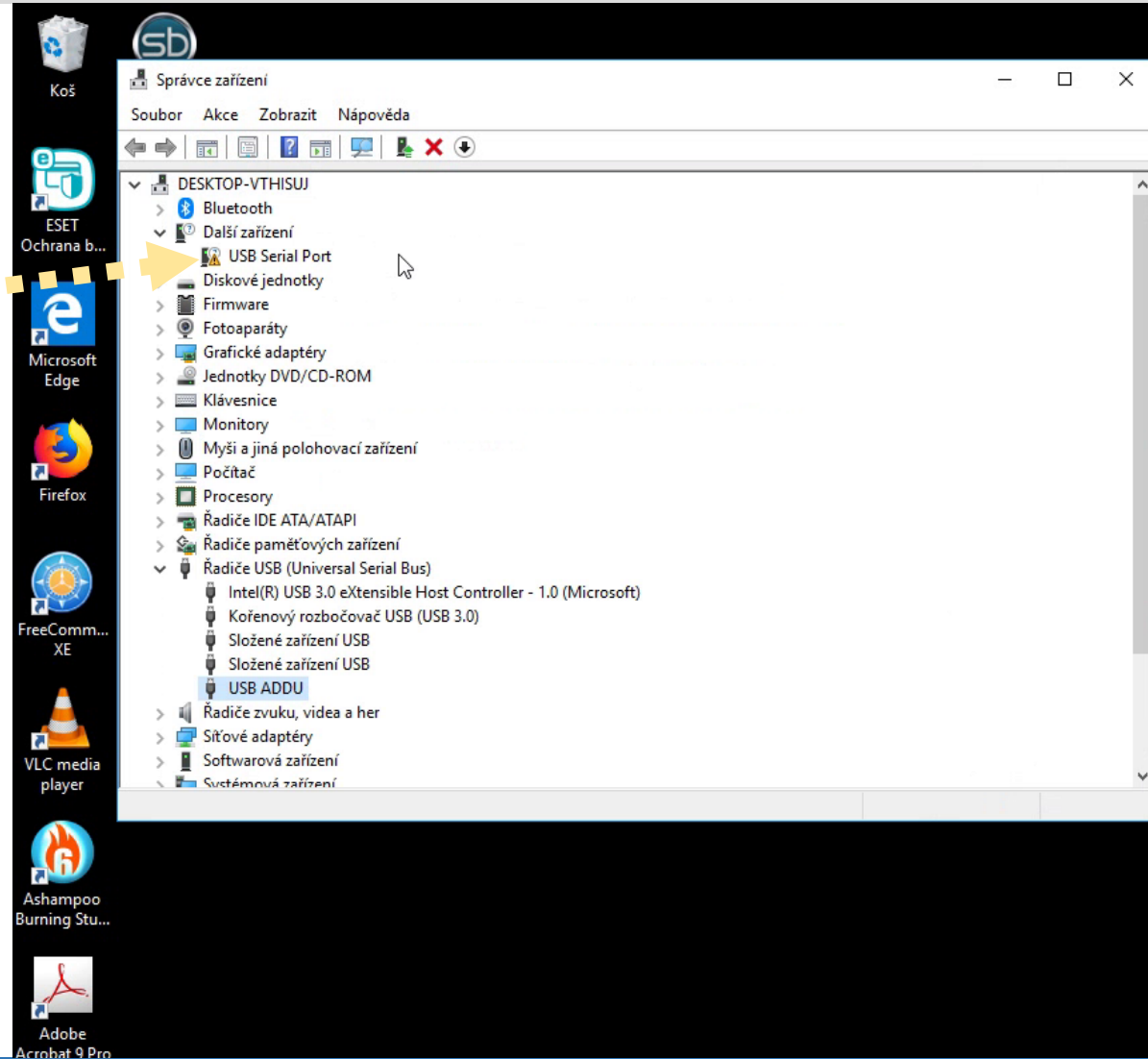
Krok 15

Objeví se zpráva o úspěšném dokončení aktualizace.



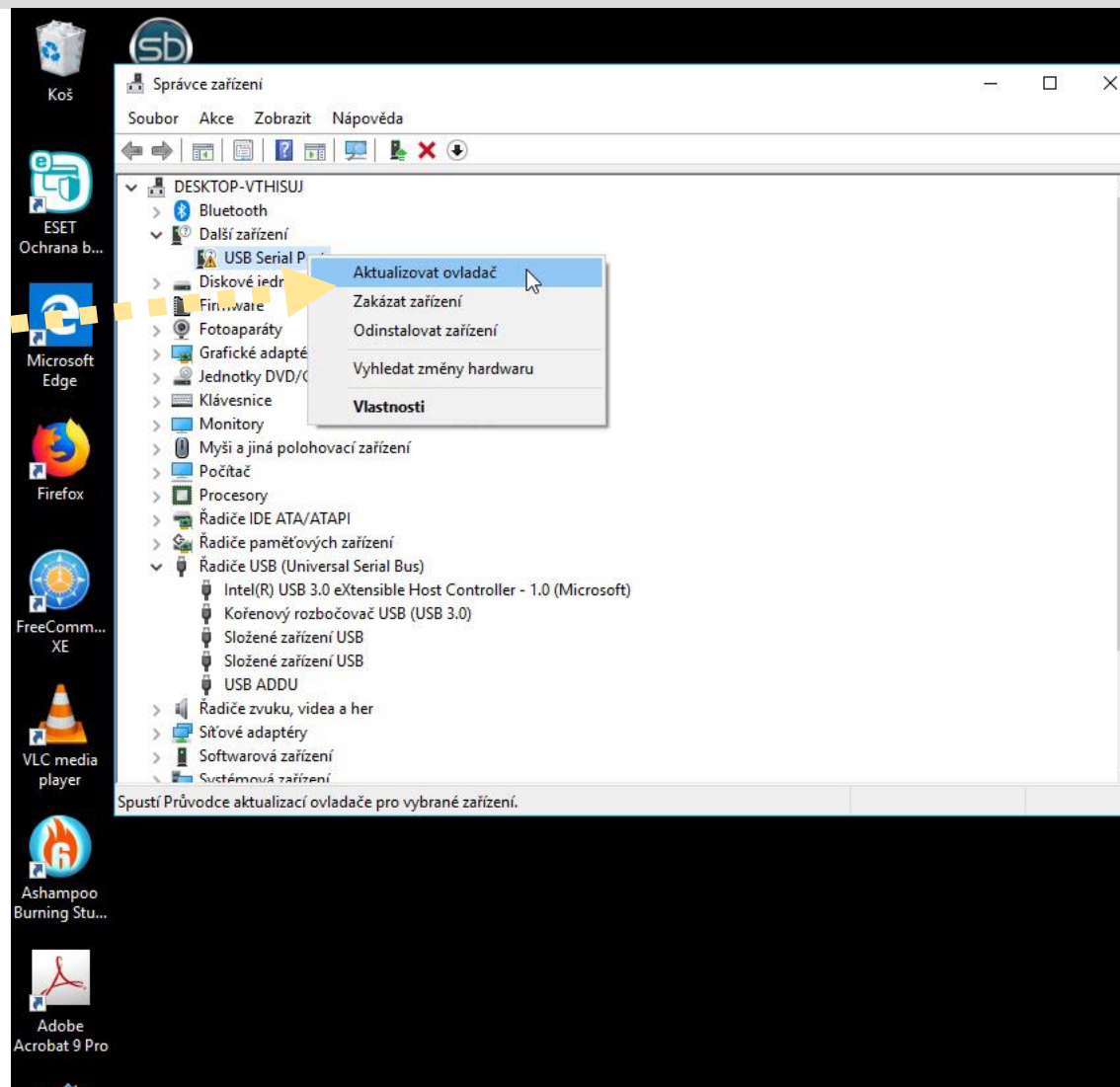
Krok 16

Po dokončení aktualizace ovladačů měřicí jednotky ADDU provedeme stejným způsobem i aktualizaci ovladačů **sériového portu**.



Krok 17

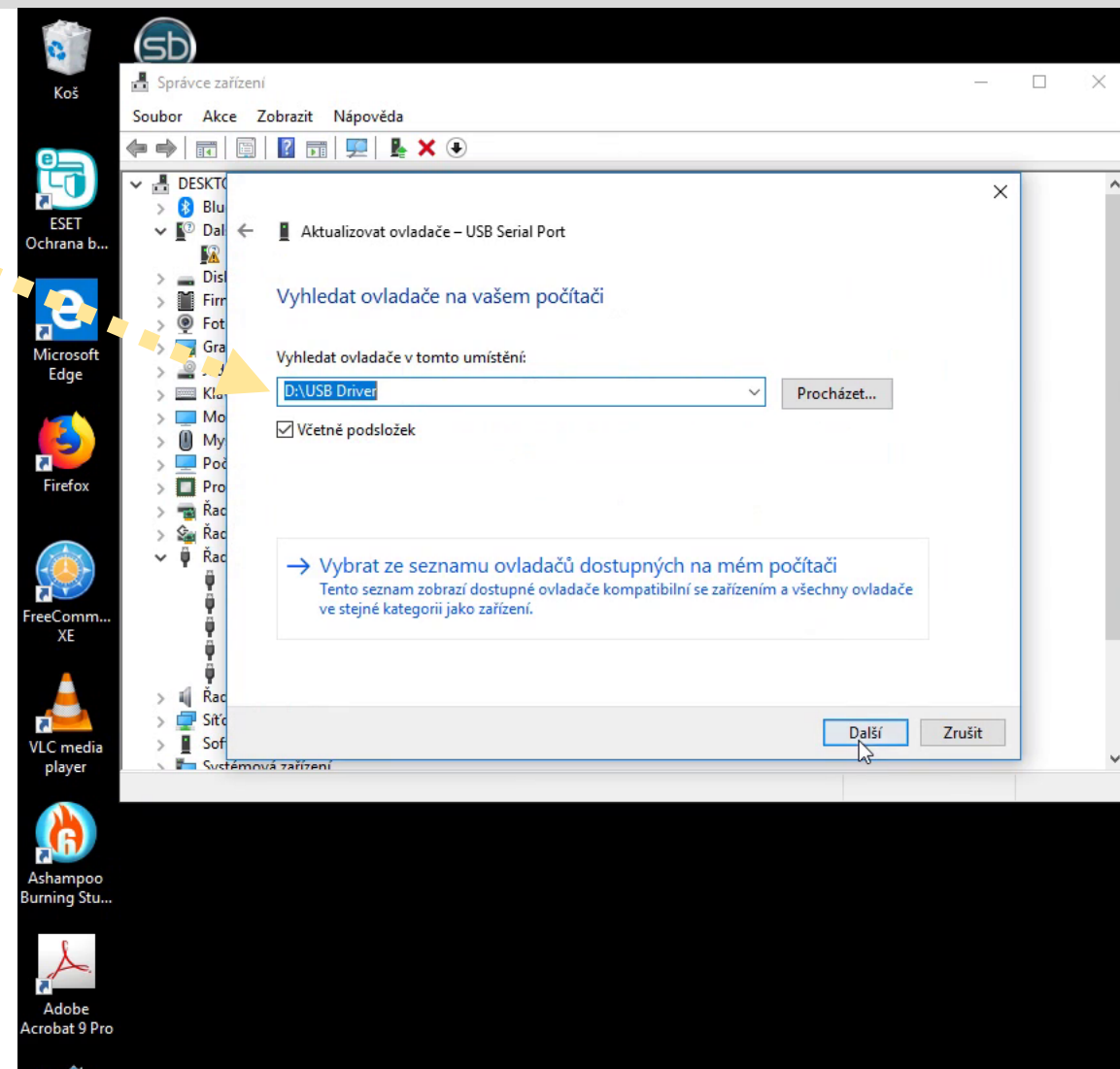
Pravým tlačítkem myši klikneme na položku „**USB Serial Port**“ vyznačenou výstražným vykřičníkem a vybereme možnost „**Aktualizovat ovladač**“.



Krok 18

Vybereme možnost „Vyhledat ovladače na vašem počítači“ a na instalačním CD zvolíme složku „**USB Driver**“ a zmáčkneme tlačítko „**Další**“.

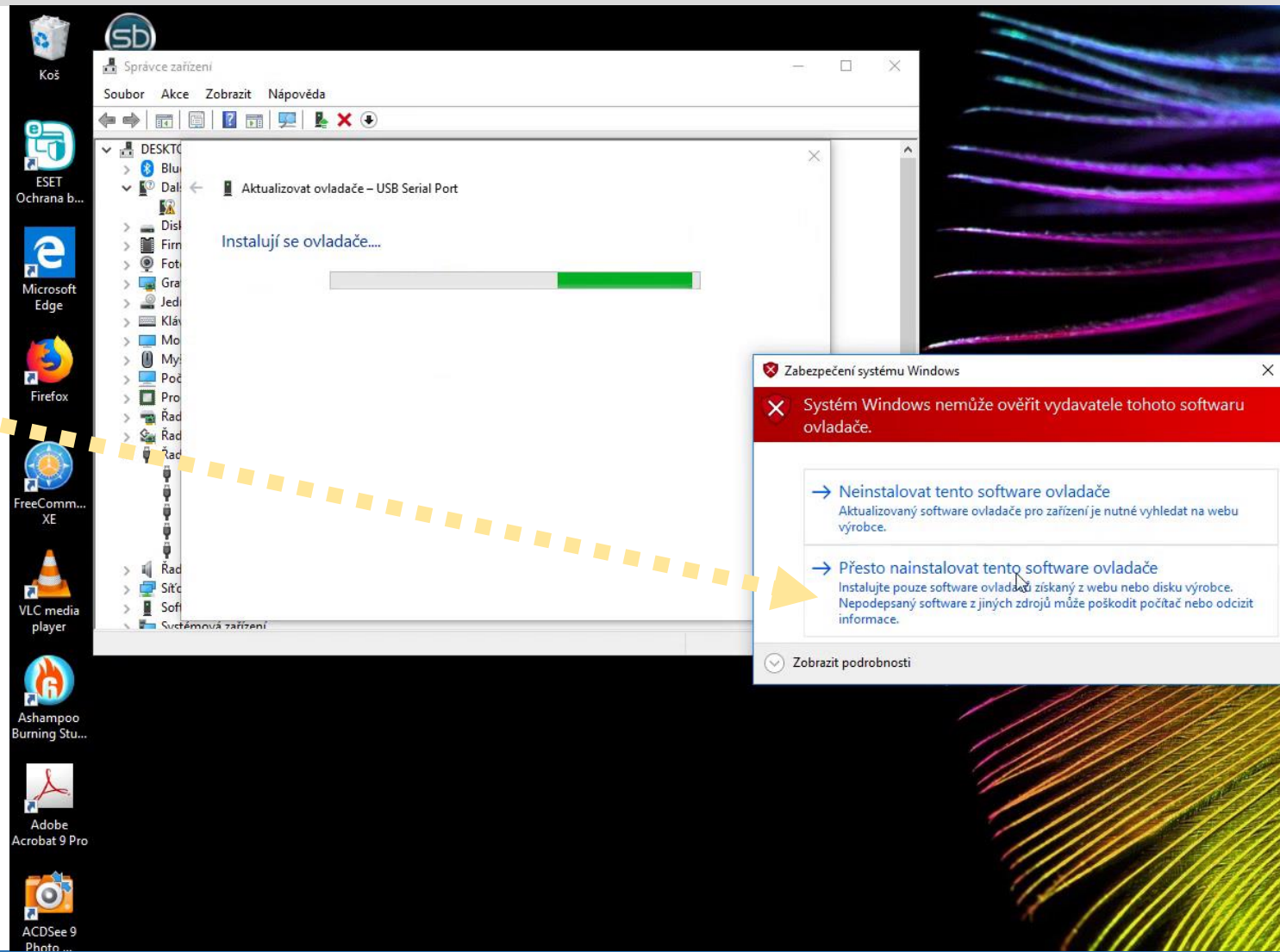
Pozn.: Pokud instalaci provádíme z balíčku ZIP staženého z internetu či zasláného mailem, najdeme nejprve adresář, do kterého jsme rozbalené soubory umístili, název složky „**USB Driver**“ bude stejný.



Krok 19

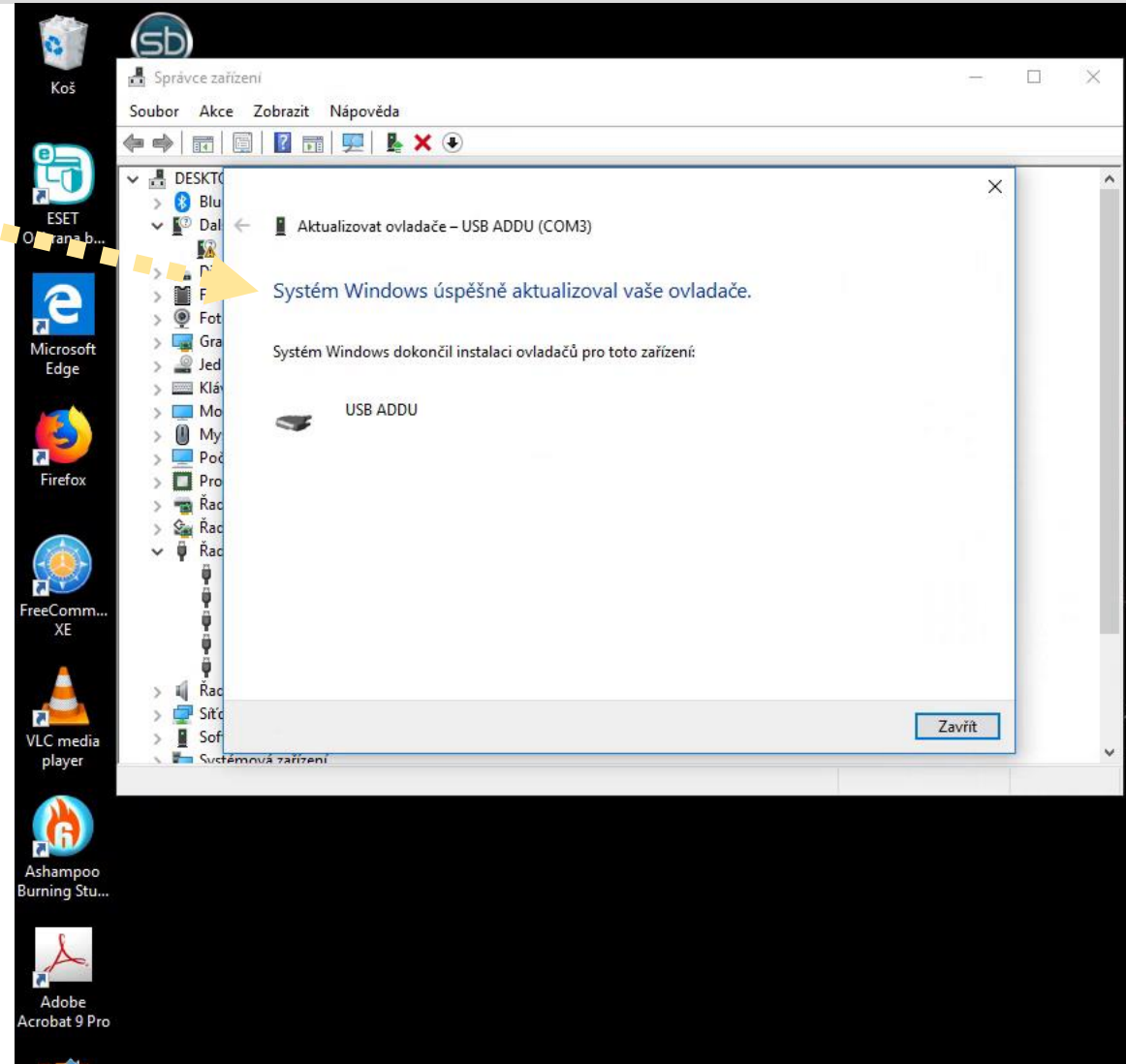
Před začátkem aktualizace se zobrazí varování před instalací neověřených ovladačů .

Zvolíme možnost „**Přesto nainstalovat tento software ovladače**“.



Krok 20

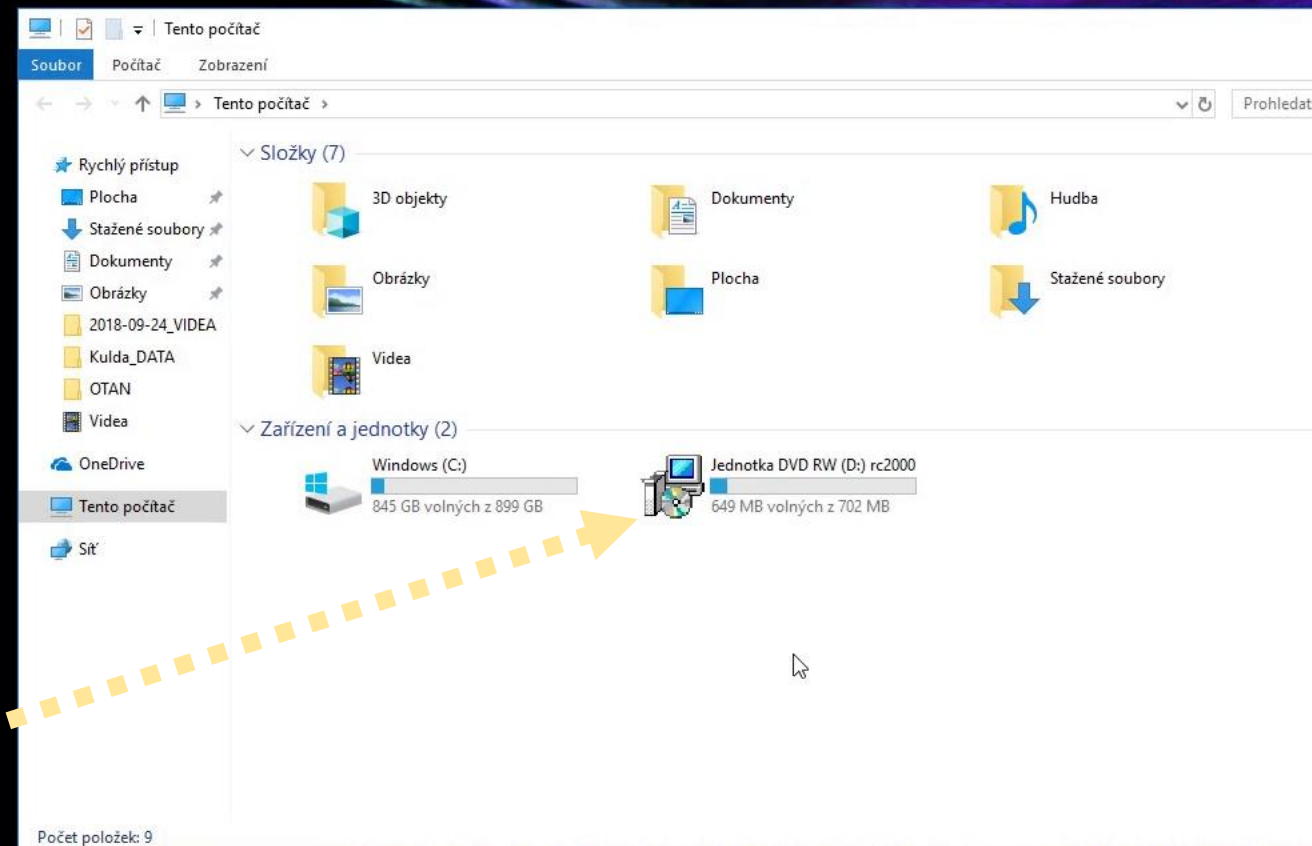
Objeví se zpráva o úspěšném dokončení aktualizace.



Krok 21

Po dokončení instalace driverů postoupíme k instalaci samotného softwaru **rc2000**.

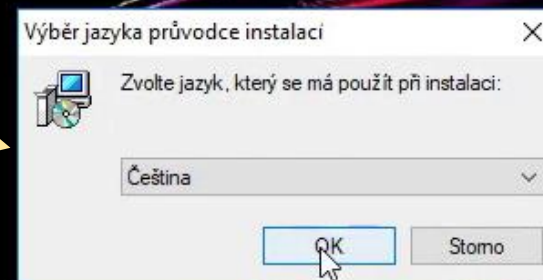
Při instalaci z vloženého disku CD nejprve otevřeme složku **Tento počítač** a dvakrát klikneme na ikonu disku



Krok 22

Objeví se okénko s instalačním dialogem. Nejprve zvolíme jazyk a poté postupujeme podle pokynů.

Pozn.: V případě, že by nedošlo k automatickému spuštění instalačního okna, vyhledáme na CD složku Install a v ní dvakrát klikneme na soubor **rc2000.exe**.



Krok 23

Průvodce instalací softwaru rc2000



Krok 24

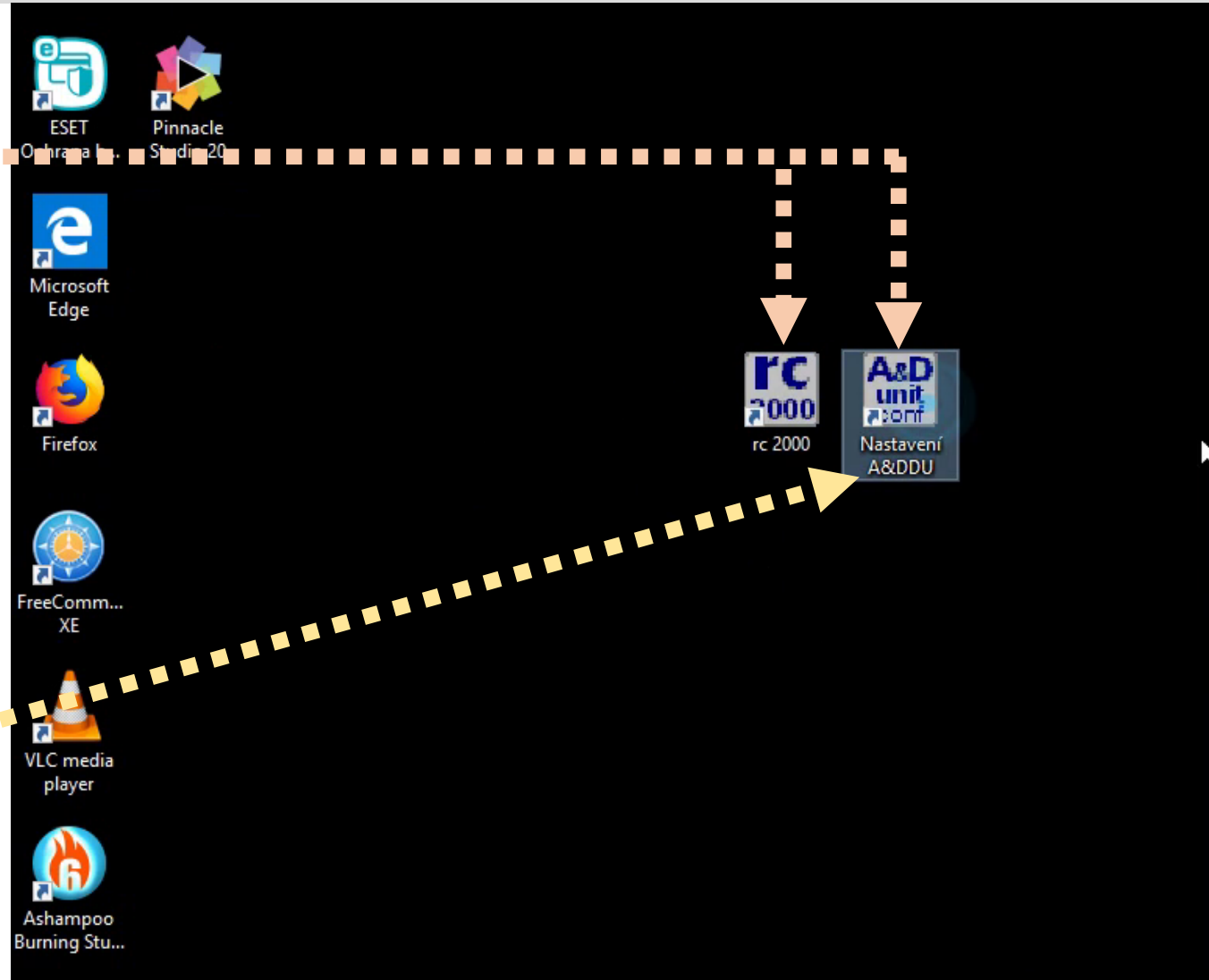
Dokončení dialogu instalace programu rc2000, program byl úspěšně nainstalován.



Krok 25

Na ploše se objeví dvě nové ikony.

Nejdříve dvojklikem spustíme
nastavení měřicí jednotky ADDU



Krok 26

Pro spuštění komunikace mezi počítačem a měřicí jednotkou stiskneme tlačítko „Search“.

V případě správného propojení se nám po malé chvíli objeví zelený text „Modul ADDU nalezen!“

Poté konfigurační program zavřeme a dvojklikem spustíme program rc2000.

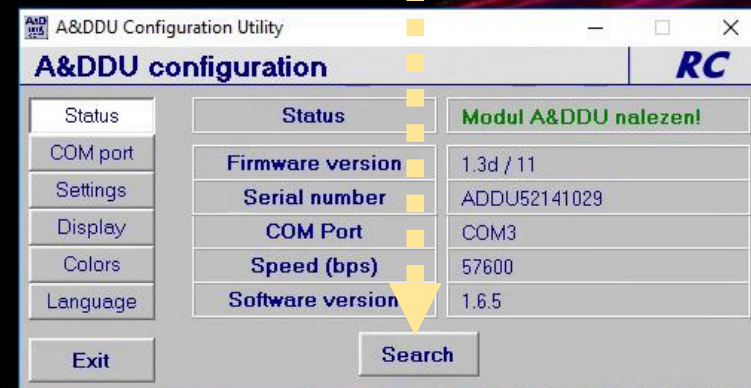
!!! Pozn.: Pokud by zůstal konfigurační program otevřen, vlastní software rc2000 nebude po spuštění fungovat !!!



rc 2000



Nastavení
A&DDU



Krok 27

Po spuštění se objeví úvodní obrazovka softwaru. Vybereme si patřičný měřicí mód a můžeme začít pracovat.

